

121013

Олимпиадная работа

по ОБЖ
(предмет)

ученика(цы) 11А класса МБОУ «Школа № 50»

ФИО ученика (полностью) Суровцева Кирилла Игоревича

ФИО учителя (полностью) Самойлова Татьяна Викторовна

12/015

**ШКОЛЬНЫЙ ЭТАП
ВСЕРОССИЙСКОЙ ОЛИМПИАДЫ ШКОЛЬНИКОВ
ПО ОБЖ
2021/2022 учебный год**

42

10-11 класс

Уважаемый участник олимпиады!

Вам предлагаются 35 вопросов, соответствующих требованиям к минимуму знаний учащихся по предмету «Основы безопасности жизнедеятельности». К каждому тестовому вопросу предложено 3 и более вариантов ответа. Среди них содержатся как правильные, так и неправильные ответы, а также частично соответствующие смыслу вопросов. Правильным может быть только **один** – тот, который наиболее полно соответствует смыслу вопроса. Внимательно читайте вопросы и предлагаемые варианты ответов. Ваша задача заключается в выборе **одного** из вариантов ответа, который по Вашему мнению, является правильным. Старайтесь не угадывать, а логически обосновывать сделанный Вами выбор.

За каждый правильный ответ тестовых заданий выставляется 1 балл; за правильное решение ситуационных задач – 4-10 баллов
Максимальное количество баллов – 60 баллов.

Тестовые задания

1. Синдром приобретенного иммунодефицита (СПИД) – это болезнь, имеющая вирусную природу. Вирус СПИДа – вирус иммунодефицита человека (ВИЧ) поражает:
 - а) центральную нервную систему, опорно-двигательный аппарат и кровеносную систему человека;
 - б) внутренние органы: печень, легкие, селезенку, поджелудочную железу, лимфатическую систему, вызывает раковые заболевания разных органов;
 - в) клетки нашего организма, предназначенные для борьбы с вирусной инфекцией, способной поражать клетки головного мозга, вызывая серьезные неврологические расстройства.
2. Химическое оружие – это оружие массового поражения, действие которого основано на:
 - а) токсических свойствах некоторых химических веществ;
 - б) изменении состава воздушной среды в зоне заражения;
 - в) на способности некоторых средств вызывать массовые заболевания и эпидемии.
3. Укажите самый простой способ обеззараживания воды в полевых условиях из предложенных ниже:
 - а) кипячение воды;
 - б) очистка через фильтр из песка, ваты и материи;
 - в) очистка через фильтр из песка и материи;
4. Девушка заходит в свой подъезд, слышит громкие крики, смех, шум и понимает, что этажом выше на лестничной клетке находится пьяная компания. Выберите из предлагаемых вариантов действий то, которое могли бы посоветовать девушке:
 - а) спокойно подниматься домой;
 - б) ждать, пока они уйдут;
 - в) дождаться взрослого знакомого человека, входящего в подъезд, и попросить проводить до квартиры.
5. К особо тяжким преступлениям относятся:
 - а) неосторожные действия, за совершение которых предусмотрено наказание свыше восьми лет лишения свободы;
 - б) умышленные преступления, за совершение которых предусмотрено наказание свыше десяти лет лишения свободы или более строгое наказание;
 - в) преступление, совершенное умышленно и по неосторожности, за совершение которого предусмотрено наказание от десяти до пятнадцати лет лишения свободы.

6. Наиболее подходящие места для укрытия в здании при землетрясении:

- а) места под прочно закрепленными столами, рядом с кроватями, у колонн, проемы в капитальных внутренних стенах, углы, образованные капитальными внутренними стенами, дверные проемы;
- б) места под подоконником, внутри шкафов, комодов, гардеробов, углы, образованные внутренними перегородками;
- в) вентиляционные шахты и короба, балконы и лоджии, места внутри кладовок и встроенных шкафов.

7. Причины образования селей:

- а) подвижки земной коры или землетрясения, естественный процесс разрушения гор, извержение вулканов, хозяйственная деятельность человека;
- б) наводнения, вызванные авариями на гидросооружениях, лесные и торфяные пожары, прямое воздействие солнечных лучей на ледники;
- в) нарушение почвенного покрова в результате хозяйственной деятельности человека, отсутствие растительности на горных склонах, массовая миграция животных в осенне-зимний период.

8. Процесс горения протекает при наличии:

- а) возможности для теплообмена;
- б) горючего вещества, окислителя и источника воспламенения;
- в) горючего вещества и восстановителя.

9. При заблаговременном оповещении о наводнении в первую очередь необходимо:

- а) перенести на нижние этажи ценные вещи;
- б) открыть окна и двери нижних этажей;
- в) включить телевизор, радио, выслушать сообщения и рекомендации.

10. Артиллерия впервые была выделена в самостоятельный род войск в результате военной реформы:

- а) Ивана Грозного;
- б) Петра I;
- в) Д.А.Милютин;
- г) В.А. Сухомлинова

11. Производственные аварии и катастрофы относятся к:

- а) ЧС экологического характера;
- б) ЧС техногенного характера;
- в) ЧС природного характера;

12. Поражающие факторы химических аварий с выбросом АХОВ — это:

- а) проникновение опасных веществ через органы дыхания и кожные покровы в организм человека;
- б) интенсивное излучение гамма-лучей, поражающее людей;
- в) лучистый поток энергии;

13. В случае оповещения об аварии с выбросом АХОВ последовательность ваших действий будет:

- а) надеть средства защиты, закрыть окна, отключить газ, воду, электричество, погасить огонь в печи, взять необходимые вещи, документы и продукты питания, укрыться в убежище или покинуть район аварии;
- б) включить радио, выслушать рекомендации, надеть средства защиты, взять необходимые вещи, документы и продукты питания, укрыться в убежище или покинуть район аварии;
- в) включить радио, выслушать рекомендации, надеть средства защиты, закрыть окна, отключить газ, воду, электричество, погасить огонь в печи, взять необходимые вещи, документы и продукты питания, укрыться в убежище или покинуть район аварии.

14. Гидродинамические аварии — это:

- а) аварии, вызывающие повышенную влажность воздуха;
- б) аварии на химически опасных объектах, в результате которых может произойти заражение воды;
- в) аварии на гидродинамических объектах, в результате которых могут произойти катастрофические затопления.

15. Координирующим органом РСЧС на территориальном уровне, охватывающем территорию субъектов Российской Федерации, является комиссия по чрезвычайным ситуациям:

- а) органа исполнительной власти субъектов Российской Федерации;
- б) межведомственная;
- в) ведомственная.

16. Федеральный закон «О гражданской обороне» определяет задачи в области гражданской обороны и правовые основы их осуществления:

- а) в мирное время;
- б) при ведении военных действий;
- в) по решению органов местного самоуправления.

17. Основными документами международного гуманитарного права являются:

- а) четыре Женевских конвенции и два Дополнительных протокола к ним;
- б) Декларация прав человека;
- в) Устав Организации Объединенных Наций.

18. Что может служить защитой от светового излучения:

- а) любые преграды, не пропускающие свет: укрытия, тень густого дерева, забор и т. п.;
- б) простейшие средства защиты кожи и органов дыхания;
- в) различные водоемы и источники воды.

19. Электромагнитный импульс — это:

- а) электромагнитные соединения, которые способны поражать людей и животных на больших площадях и проникать в различные сооружения;
- б) кратковременный электрический разряд большой мощности, возникающий в эпицентре ядерного взрыва и способный выводить из строя электроприборы, электрооборудование и электроустановки на больших расстояниях в зависимости от зоны действия взрыва;
- в) кратковременное электромагнитное поле, возникающее при взрыве боеприпаса в результате взаимодействия гамма-лучей и нейтронов, испускаемых при ядерном взрыве, с атомами окружающей среды.

20. Оповещение о чрезвычайной ситуации — это:

- а) заблаговременная информация для населения о возможной опасности;
- б) доведение до населения и государственных органов управления сообщения о проводимых защитных мероприятиях, обеспечивающих безопасность граждан во время чрезвычайных ситуациях или в военное время;
- в) доведение до органов повседневного управления, сил и средств РСЧС и населения сигналов оповещения и соответствующей информации о чрезвычайной ситуации через систему оповещения РСЧС.

21. Основным содержанием аварийно-спасательных работ являются действия по спасению людей. При большинстве чрезвычайных ситуаций они проводятся в четыре этапа. Какие?

Выберите правильный ответ:

- а) поиск и обнаружение пострадавших, обеспечение доступа спасателей к пострадавшим и работы по деблокированию пострадавших, оказание пострадавшим первой медицинской помощи, эвакуация пострадавших из зон опасности;
- б) определение маршрутов поиска пострадавших, выдвижение спасателей к месту обнаружения пострадавших, проведение спасательных работ, первоочередное жизнеобеспечение пострадавших;
- в) составление плана работ, определение методов проведения работ, проведение работ с применением инженерной техники, подведение итогов.

22. Передача каких инфекций осуществляется воздушно-капельным или воздушно-пылевым путем:

- а) кишечные инфекции;
- б) инфекции дыхательных путей;
- в) кровяные инфекции.

23. Почему необходимо отдавать предпочтение обуви на небольшом каблучке?:

- а) в обуви на небольшом каблучке распределение нагрузки происходит по всей поверхности стопы;

высокий каблук перемещает центр тяжести при ходьбе и вызывает перенапряжение связок и мышц ног;

в) у высокого каблука меньше площадь опоры, что может привести к травме

24. Кровотечение бывает следующих видов:

а) венозное, артериальное, капиллярное, паренхиматозное, смешанное;

б) венозное, артериальное, легочное, носовое;

в) поверхностное, глубокое, смешанное.

25. Какую информацию необходимо указать в записке, прикрепляемой к жгуту:

а) фамилию, имя, отчество пострадавшего, время получения ранения;

б) дату и точное время (часы и минуты) наложения жгута;

в) фамилию, имя, отчество пострадавшего, время наложения жгута, фамилию, имя отчество наложившего жгут.

26. Первая медицинская помощь при разрывах связок и мышц — это:

а) на поврежденное место наложить холод и тугую повязку, обеспечить покой пострадавшему, дать ему обезболивающее средство, придать поврежденной конечности возвышенное положение и доставить пострадавшего в медицинское учреждение;

б) на поврежденное место нанести йодную сетку и наложить тугую повязку, обеспечить покой пострадавшему, дать ему обезболивающее средство, придать поврежденной конечности возвышенное положение и доставить пострадавшего в медицинское учреждение;

в) срочно распарить поврежденное место, а затем наложить тугую повязку, обеспечить покой пострадавшему, дать ему обезболивающее средство, придать поврежденной конечности возвышенное положение и доставить пострадавшего в медицинское учреждение.

Решение ситуационных задач

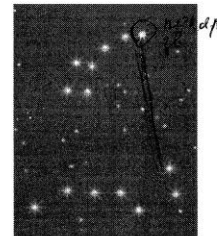
1.

Выбери пять наиболее важных предметов для выживания в условиях автономии (отметь «+») 5 баллов

Медицинская аптечка	+	1 литр воды	+
Электрический фонарь		Большой складной нож	+
Спички	+	Косметическое зеркальце	
Теплая одежда	+	Книга «Съедобные растения»	
Компас		100 гр. соли	

2. Укажите на рисунке созвездий Полярную звезду.

Как её найти? (5 баллов)



3. Район, где Вы проживаете, часто страдает от наводнений. Составьте памятку-рекомендацию населению, проживающему в районах, подверженных затоплению

(5 баллов)

- 1) Всегда наготове держите документы, вещи первой необходимости
- 2) В случае наводнения покинуть дом, взяв всё, о чём говорилось в 1-ом пункте
- 3) Найти зону эвакуации и следовать указаниям органов местного самоуправления

4. Оказавшись после взрыва в завале, вас завалило упавшей перегородкой и мебелью, возможности выбраться из-под завала нет. Каковы ваши дальнейшие действия, заполните схему. (5 баллов)

5

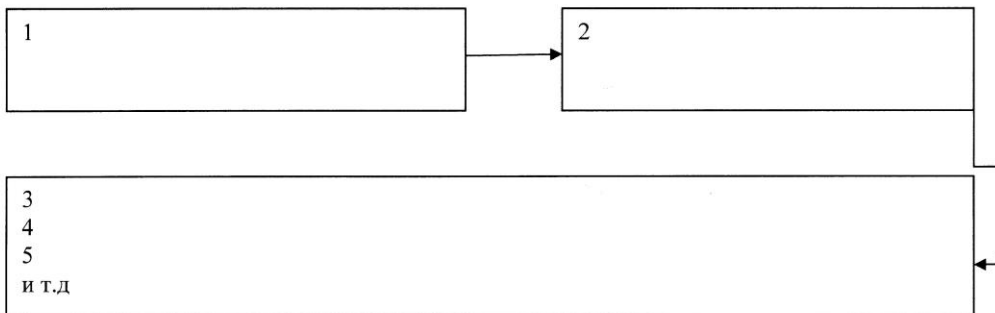
1	Звать на Сохранить спокойствие
2	Попробовать самому ^{аккуратно} выбраться из-под завала
3	Если не получилось, позвать на помощь
4	Если вас ушибли, сохранить спокойствие и ^{накоротком} встать в безопасном месте
5	После спасения, обратиться в мед. учреждение для оказания ^{1-ой} мед. помощи.

5. При помощи стрелок установите связь между приведенными понятиями и их определениями: (4 балла)

4

Строй		Расстояние от первой шеренги (впереди стоящего военнослужащего) до последней (позади стоящего военнослужащего), а при действиях на машинах – расстояние от первой линии машин (впереди стоящей машины) до последней (позади стоящей машины)
Интервал		Расстояние в глубину между военнослужащими (машинами), подразделениями, частями
Дистанция		Расстояние по фронту между военнослужащими (машинами), подразделениями, частями
Глубина строя		Установленное Уставом размещение военнослужащих, подразделений и частей для их совместных действий в пешем порядке и на машинах

6. Во время движения пассажирского поезда, в Вашем вагоне возник пожар, происходит сильное задымление. Определите алгоритм Ваших действий и заполните схему: (10 баллов)



Желаем удачи!